

**VERNIEUWBOUW KINDCENTRUM DE VINDPLAATS****Opdrachtgever**

Bestuur AWBR i.s.m. met de gemeente  
Amsterdam en Akros

**Architect**

Valtos Architecten

**Procesmanagement**

Albert Duyst DeStock

**Aannemer**

Van Dillen Bouw

**Bouwfysisch adviseur**

Buro Loo

**Constructeur**

Pieters Bouwtechniek

**BVO**

4.160 m<sup>2</sup>

**Ingebruikname**

Oktober 2022

**KENMERKEN**

De vernieuwbouw tot Kindcentrum de Vindplaats is om meerdere redenen geslaagd. De belangrijkste is de vanzelfsprekende verbinding met de sociaal-maatschappelijk gelaagde omgeving van Bos en Lommer. Het gebouw voelt als een avontuur met een groen en blauw dak waar kinderen straks zelf hun groenten kunnen verbouwen.

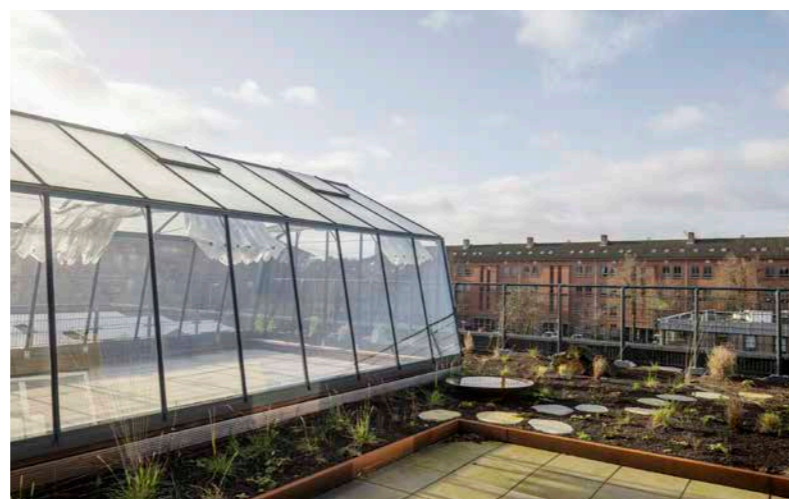
**“W**e zijn een fusie-school van twee openbare scholen en besloten samen om met kinderopvangorganisatie Akros een Kindcentrum te worden. Ons kindcentrum is een hechte gemeenschap binnen de gemeenschap van Bos en Lommer, met 270 kinderen in het onderwijs en 100 in de opvang. Onze kinderen zijn vanuit hun thuissituatie niet altijd even kansrijk en daarom willen we dat ze hier zo vroeg mogelijk komen om ze zo lang mogelijk te helpen ontplooiën.” Gert Geertsma is directeur onderwijs en opvang van Kindcentrum de Vindplaats: “In deze wijk vind je vooral veel sociale huur, hoewel sinds kort de omliggende appartementen tot dure koopwoningen zijn getransformeerd. We zijn een inclusief kindcentrum en dat betekent dat alle kinderen uit

de buurt en dus ook kinderen met een extra zorg- en ondersteuningsbehoefte hier welkom zijn. Omdat niet alle kinderen van thuis uit een gezonde lunch meekrijgen bieden we die hier gratis aan. We hebben veel naschoolse activiteiten en zijn lange dagen open. In samenwerking met de OBA (Openbare Bibliotheek Amsterdam) hebben we een schoolbibliotheek. Daarnaast hebben we ook een moderne nieuwe gymzaal die voor de buurt toegankelijk is. Het buurtteam komt hier bij elkaar en er is een ouder kind team dat elke woensdag spreekuur houdt. De deur staat als het even kan open en de informele spreekkamer ligt rechts naast de entree. Wanneer je binnenkomt zie je geen afgesloten balie maar valt je oog op ons welkomstmeubel; iedereen is welkom om een kop koffie binnen of op het plein buiten te drinken. Kinderen doen hier ervaringen op die in hun thuisomgeving niet vanzelfsprekend zijn.”

# KINDCENTRUM DE VINDPLAATS IS GROEN, BLAUW EN VOORAL AVONTUURLIJK



*“DE RUIMTEN ZIJN KLEINE BIOTOPEN MET VERRIJD BARE MEUBELS EN FLEXIBELE HOUTEN WANDEN, WAARDOOR RUIMTEN WAT MEER OPEN OF JUUST BESCHERMEND KUNNEN ZIJN”*



#### ALZIJDIG GEBOUW

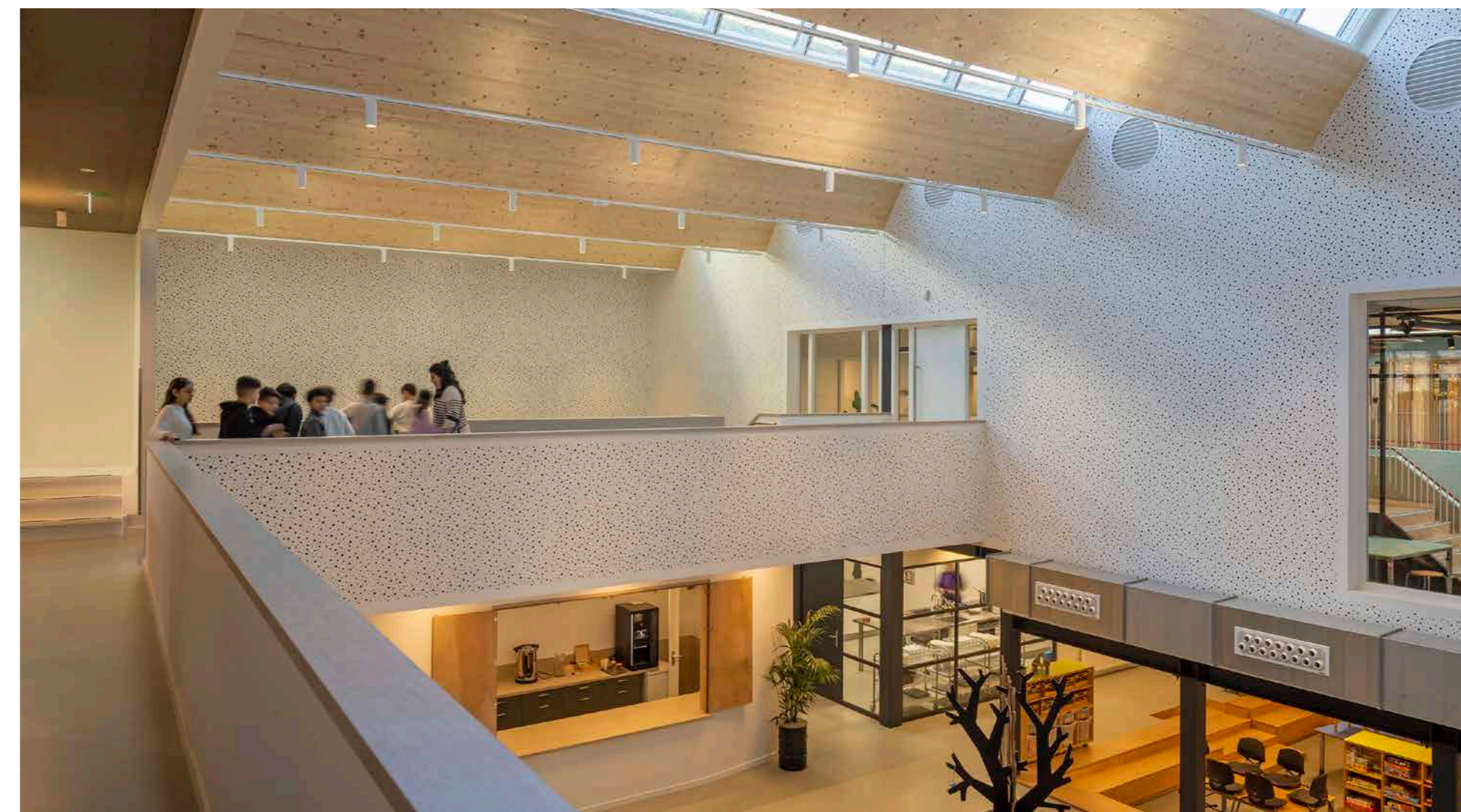
Gert verder: “Het gebouw ligt vrij en toegankelijk in de ruimte, waarbij het plein een buurtfunctie heeft en overdag en 's avonds door de buurt wordt gebruikt. Ouders picknicken er met mooi weer en de kinderen spelen rond de fontein. We hebben twee ingangen, maar iedereen komt door dezelfde deur naar binnen. De verschillende speelpleinen zijn van binnen toegankelijk en we hebben zelfs een binnen-buiten zandbak.” “De gemeente wilde een alzijdig gebouw, dat goed aansluit op de omliggende bebouwing”, vertelt John Schneiderberg van Valtos Architecten, “het is een vernieuwbouw waarbij het bestaande

gebouw al eerder uitgebreid was. Naast de renovatie en de inpanidige aanpassingen hebben we een nieuwe verdieping aan de westzijde toegevoegd. De kleurstelling verbeeldt het verhaal van het gebouw. De betonsteen van het oorspronkelijke schoolpand hebben we in textuur zichtbaar gehouden, maar in een zachte grijsgroene kleur geschilderd. De nieuwe gebouwdelen zijn wit, en de nieuwe staalconstructie is uitgevoerd als zichtwerk in antraciet. Op een subtiele manier zijn de verschillende fasen in de gevel geaccentueerd.” Collega architect Frans Nijwening vult aan: “Transparantie, licht en verbinding zijn belangrijke uitgangspunten in het ontwerp. Er zijn veel

lichtstraten, lange zichtlijnen en we hebben een aantal hoofdassen in het gebouw gemaakt, waardoor de verschillende onderdelen van het kindcentrum goed met elkaar verbonden zijn.”

#### BUURTEN MET HUIZEN

“In de visiefase zijn we samen met de architect bij verschillende projecten gaan kijken”, legt Gert verder uit; “we wilden in ieder geval geen gesloten systeem met lokalen en deuren en iedereen een eigen winkeltje. We zijn ook een gemeenschap van professionals die dezelfde pedagogische visie delen. We vinden thematisch onderwijs belangrijk en in onze zoektocht



“We zijn een inclusief kindcentrum en dat betekent dat kinderen met een extra zorg- en ondersteuningsbehoefte hier net zo welkom zijn”

Gert Geertsma, directeur



hebben we inzichten van Jenaplan, Freinet en Reggio Emilia gecombineerd. Het onderwijs mag betekenisvol en spannend zijn, waarbij we in dit gebouw de metafoor van buurten, huizen en pleinen gebruiken. Elke bouw heeft twee buurten met elk drie huizen rond evenveel leerpleinen in verschillende grootten; kleine en grote, drukke en meer luwe. Je vindt hier dus een diversiteit van plekken, waarbij de kinderen in hun stamgroep beginnen en vervolgens met een taak of opdracht uitwaaieren.” John knikt: “In het onderwijsconcept zijn de groepsruimten - de ‘huizen’ - in oppervlak gehalveerd en de andere helft uitgevoerd als verschillende leerpleinen. Zo kunnen leerkrachten en kinderen de plek kiezen die het beste geschikt is voor hun beoogde activiteiten. De ruimten zijn kleine biotopen met verrijdbare meubels en flexibele houten wanden, waardoor ruimten wat meer open of juist beschermend kunnen zijn. Die flexibele houten delen noemen we de huisgevels die de scheiding tussen huis, plein en verkeersruimte vormen. Deze gevelelementen zijn afwisselend uitgevoerd met glas, pinboard en magnetisch whiteboard en hebben dus extra functionele waarde. Doordat ze eenvoudig uit elkaar te halen zijn kunnen ze tussen huizen worden uitgewisseld en zijn ze bovendien circulair. Als je door het kindcentrum beweegt herken je door de verschillende accentkleuren en materialen de diverse buurten.”

#### CREATIEF ONTWERPEN

John verder: “De ontwikkeling van de plattegrond kwam, vanwege de vernieuwbouw, deels tot stand binnen de gegevens van het bestaande gebouw. Dat feit vormde de basis voor een creatief ontwerpproces en maakt de continue leeromgeving van dit kindcentrum zo stimulerend. Zo zijn ruimtelijke beperkingen omgezet in kansen; het vroegere magazijn is nu een mooie zitkuil en van de voormalige speelzaal hebben we een ruimtelijk centraal binnenplein gemaakt. We hebben dit als



hart van het gebouw dubbelhoog uitgevoerd en via de sheddaken valt prachtig noorderlicht naar binnen met uitzicht op het groene dak.” Gert haakt hier op in: “We zijn nog maar net begonnen, maar zien nu al dat leerkrachten en leerlingen hun weg in het gebouw vinden. Het woord ontdekkingsreis past bij de naam van de Vindplaats. Het is prikkelend vanwege de diversiteit en tegelijkertijd veilig vanwege de vele fijne plekken.”

#### BIODIVERSITEIT

“Het is een transparant en ook akoestisch goed gebouw geworden. De gymzaal lag voorheen als een gesloten volume op de begane grond en deze hebben we nu op de verdieping geplaatst. De begane grond heeft nu een transparante gevel met daarachter de bijzondere functies, zoals het muziek- en danslokaal en het lokaal beeldende vorming. Het is daardoor het meest in het oog springende onderdeel van het gebouw geworden. Om de buurt iets terug te geven hebben we de gevels van dit volume met houten latten bekleed waarop planten gaan groeien met

een mooie biodiversiteit. Verder vind je een grote waterberging, die regelt dat de planten bewaterd worden, maar ook overtollig water opvangt en kan vasthouden of geleidelijk afvoeren. Je vindt er ook twee bijenkorven en de imker start dit voorjaar. Het dak is niet alleen groen, maar ook blauw. Deze is namelijk uitgevoerd als polderdak, waarin regenwater kan worden opgevangen. Neerslagpieken kunnen we met dit slimme daksysteem opvangen, en het water hergebruiken voor bijvoorbeeld het groendak. De buitenruimte is met een peuterplein, een kleuterspeelplein en grote speelplekken gevarieerd en is ook op een avontuurlijke manier ingericht. Het vele groen bestaat deels uit eetbare planten, zodat kinderen spelenderwijs leren hoe de natuur werkt.” Gert tenslotte: “Op het dak ligt halve zonnepanelen ook een grote daktuin met een kas waarin kinderen straks groenten kunnen verbouwen en stekken, die ze vervolgens in de kookstudio kunnen bereiden en als gerechtjes op het binnenplein kunnen serveren. Dan is de cirkel rond; hoe mooi is dat in deze wijk?”